



RAKENNUSINVENTOINTI / VIINIKANKATU 55 / VIHIOJA XXV

11.04.2023

Selvityksen laatija:

Arkkitehdit Kontukoski Oy

Finlaysoninkuja 9, 33210 Tampere

www.kontukoski.fi

arkkitehdit
KONTUKOSKI

PERUSTIETOLOMAKE: KOY VIINIKANKATU 55

Kiinteistötunnus:	837-125-671-7
Osoite:	Viinikankatu 55, 33800 Tampere
Suunnittelija:	Ei tiedossa.
Urakoitsija:	Rakennustoimisto Niilo Ahti Oy
Rakennuttaja:	Tampereen Tavara-asema Oy
Suunnitteluajankohta:	1957 - 1960
Rakentamisvuosi:	3/1961 - 9/1961
Rakennuksen käyttöönotto:	27.09.1961
Alkuperäinen käyttötarkoitus:	Kaukokiidon terminaali.
Rakennuksen muutokset:	<ul style="list-style-type: none">- 1970: muutos länsipäädyssä- 1973: muutos länsipäädyn osassa- 1983: itäpäädyn varastoa laajennettu- 1984: tilamuutos öljysäiliöhuoneessa- 1986: eteläjulkisivun laajennus- 1991: rakennusta lyhennetty, kun viereinen iso halli on rakennettu
Nykyinen käyttötarkoitus:	Kirpputori, liiketiloja
Omistus:	Kiinteistö Oy Viinikankatu 55
Kaavatilanne:	Voimassa oleva asemakaava. Tontin käyttötarkoitus on TTVL*2 eli yhdistettyjen teollisuus- ja varastorakennusten korttelialue, jonka kokonaisrakennusoikeudesta saadaan enintään 10% rakentaa liike- ja toimistotiloina.
Kohteen koko:	1920 k-m ²
Rakennusoikeus:	Sallittu rakennusoikeus 7290 k-m ²
Suojelutilanne:	Rakennusta ei ole suojeltu.
Työn tavoite ja käytetty aika:	Inventointi rakennuksesta ja sen historiasta asemakaavamuutosta varten. Inventointi on tehty ajalla 15.03.2023 - 11.04.2023
Kuvalähteet:	Arkkitehdit Kontukoski Oy, ellei toisin mainita.

SISÄLLYSLUETTELO

Perustietolomake	2
1. Johdanto	4
2. Kaukokiidon terminaali	7
3. Rakennuksen muutokset	8
Muutos länsipäädyssä 1970	8
Muutos länsipäädyn osassa 1973	9
Itäpäädyn varastoa laajennettu 1983	10
Tilamuutos öljysäiliöhuoneessa 1984	11
Eteläjulkisivun laajennus 1986	12
Rakennusta lyhennetty 1991	13
4. Kuvaus rakennuksesta	14
5. Rakennuksen arvot	24
6. Lähteet	25



Valokuva terminaalin lastauslaiturista 1960-luvun lopulta. Kuva: Kaukokiito - suomalainen 50 vuotta-kirja.



Valokuva 1960-luvun alussa valmistuneesta Kaukokiidon terminaalista. Kuvassa näkyvä varastohallin osa on purettu 1990-luvun alussa tontille rakennetun uudisrakennuksen tieltä. Kuva: Kaukokiito-lehti 3/1964

1. JOHDANTO

Tämä selvitys on laadittu Tampereen Vihiojan kaupunginosassa, korttelin 671 tontilla nro 7, sijaitsevasta rakennuksesta, joka on alun perin valmistunut Kaukokiidon terminaaliksi vuonna 1961. Tarkoituksena on koota tiedot rakennuksesta ja sen historiasta kaavoituksen tarpeisiin. Selvitys pitää sisällään inventoinnin rakennuksesta, sen historiasta, muutosvaiheista ja nykytilasta. Lisäksi rakennusta ja sen arvoja on kuvattu yleisen arkkitehtuurihistorian ja rakennustekniikan näkökulmasta. Selvitykseen on dokumentoitu kaupungin rakennusvalvonnasta saatavilla olleet rakennuspiirustukset, historiallinen valokuvamateriaali sekä kenttäkäyntien valokuvat.



Ilmakuva 1946



Ilmakuva 1956



Ilmakuva 1966



Ilmakuva 1974



Ilmakuva 1987



Ilmakuva 1995



Ilmakuva 2018



Ilmakuva 2022

Kuvat: Tampereen kaupungin Oskari -kartta-palvelu.



Ilmakuva terminaalista 1960-luvun alusta (vasemmalla). Ilmakuva samasta suunnasta 1980-luvun taitteesta. Kuvat: Kaukokiito - suomalainen 50 vuotta-kirja.





Valokuva Tampereen uuden tavara-aseman vihkiäistilaisuudesta 27.09.1961. Valmistuessaan rakennuksen tilavuus oli 10 500 m³, pinta-ala 1 400 m², lastauslaitureita oli 150 metriä. Toimisto-osan pinta-alaa oli 800 m² kahdessa kerroksessa. Rakennuksen pituus oli 90 metriä ja leveys 26 metriä. Rakennuskustannukset olivat 45 miljoonaa markkaa. Kuva: Kaukokiito - suomalainen 50 vuotta-kirja.

2. KAUKOKIIIDON TERMINAALI

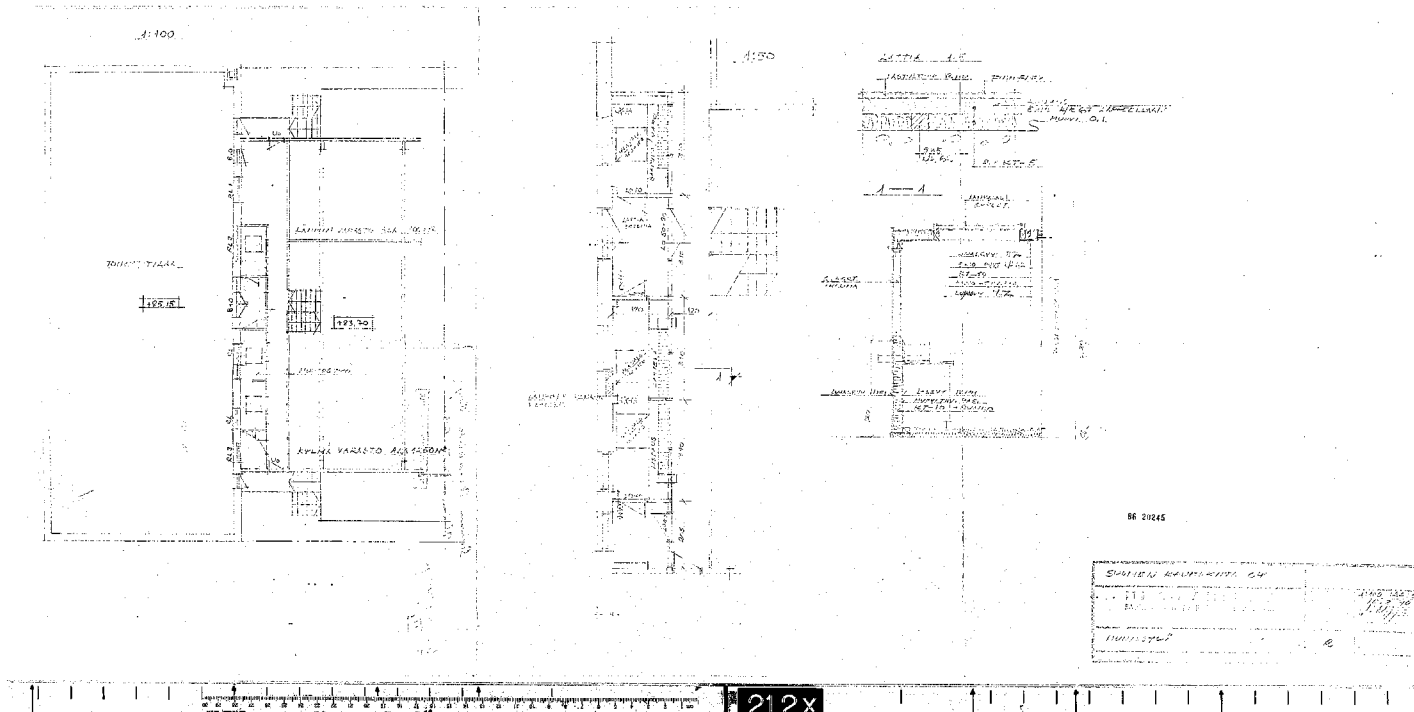
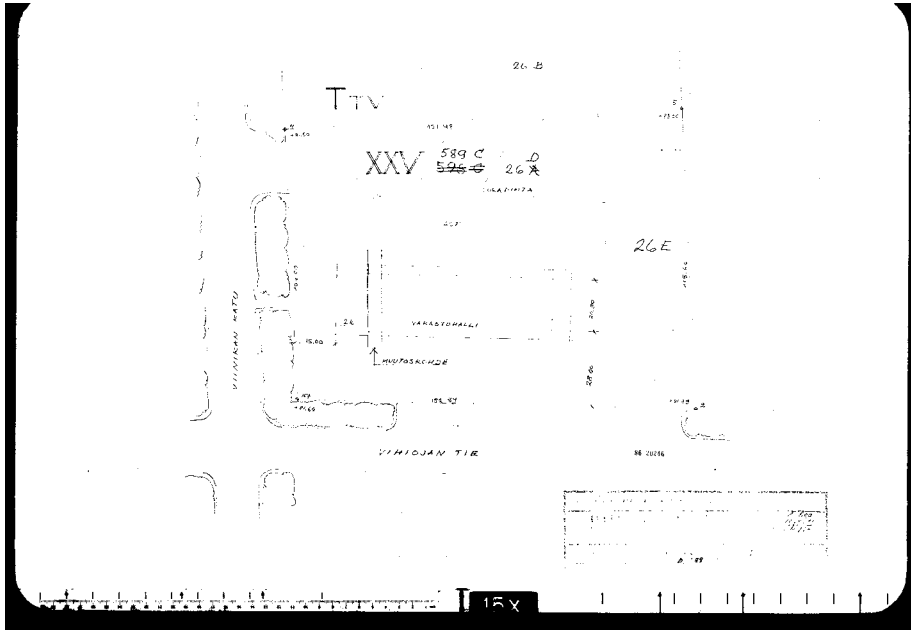
Uusi terminaalirakennus valmistui Tampereen kaupungin vuokratontille Nekalan teollisuusalueelle osoitteeseen Viinikankatu 55 vuonna 1961. Terminaalin rakennuttajana toimi Tampereen Tavara-asema oy, jonka suurin osakkeen omistaja oli Tampereen Kaukokiito Oy. Valmistuessaan tavara-asema oli Suomen suurin ja kooltaan tiettävästi Euroopan kolmanneksi suurin.

Rakennuksen pohjakerroksessa sijaitsivat tilat lämpökeskukselle, miehistön sosiaalityilat, baari, kokoushuoneet, talonmiehen asunto ja parturiliike. Toisessa kerroksessa sijaitsivat ajojärjestelijöiden huoneet, Tampereen Huolinta ja Kuljetus Oy:n konttori, Suomen Kaukokiito Oy:n konttori ja tullauspiste. Lisäksi tavara-asemalla oli kaasuöljyn myyntipiste.

Tulliterminaali muutti Tullinaukiolta Nekalaan kun terminaalia laajennettiin lisäksi elokuussa 1987. Rakennuksen lähes kolme vuosikymmentä kestänyt jakso terminaalikäytössä päättyi kesäkuussa 1990 kun Suomen Kaukokiito Oy:n toiminta tiloissa loppui.

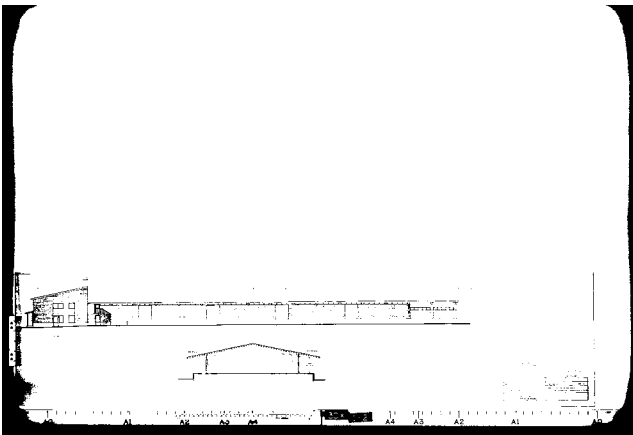
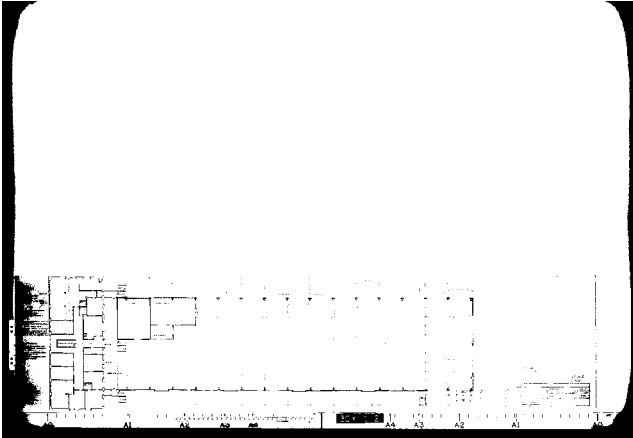
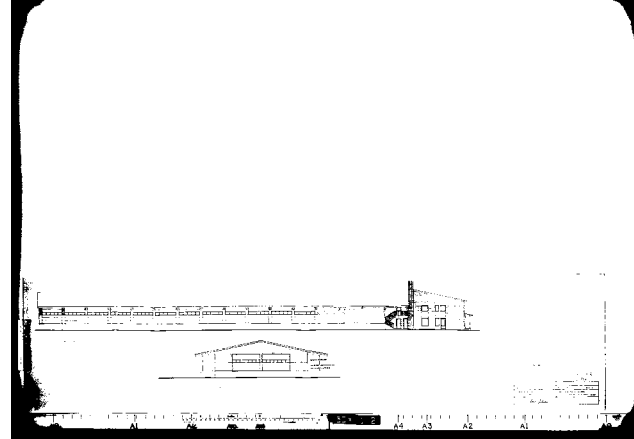
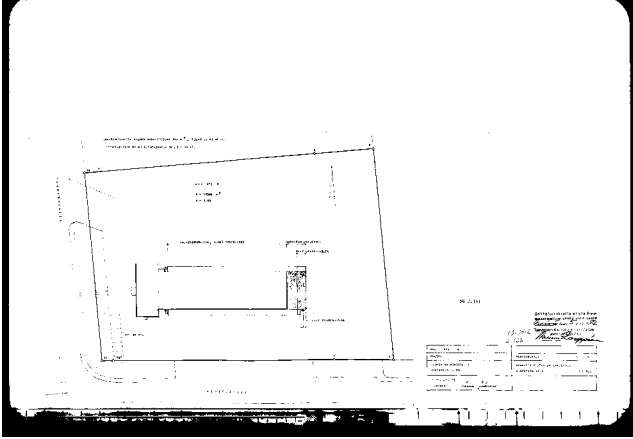
3. RAKENNUKSEN MUUTOKSET

Varastohallin ja toimistotilan välisen osan muutos rakennuksen länsipäädyssä. Piirustukset päivätty vuodelle 1970. Kuvat: Tampereen kaupunki.



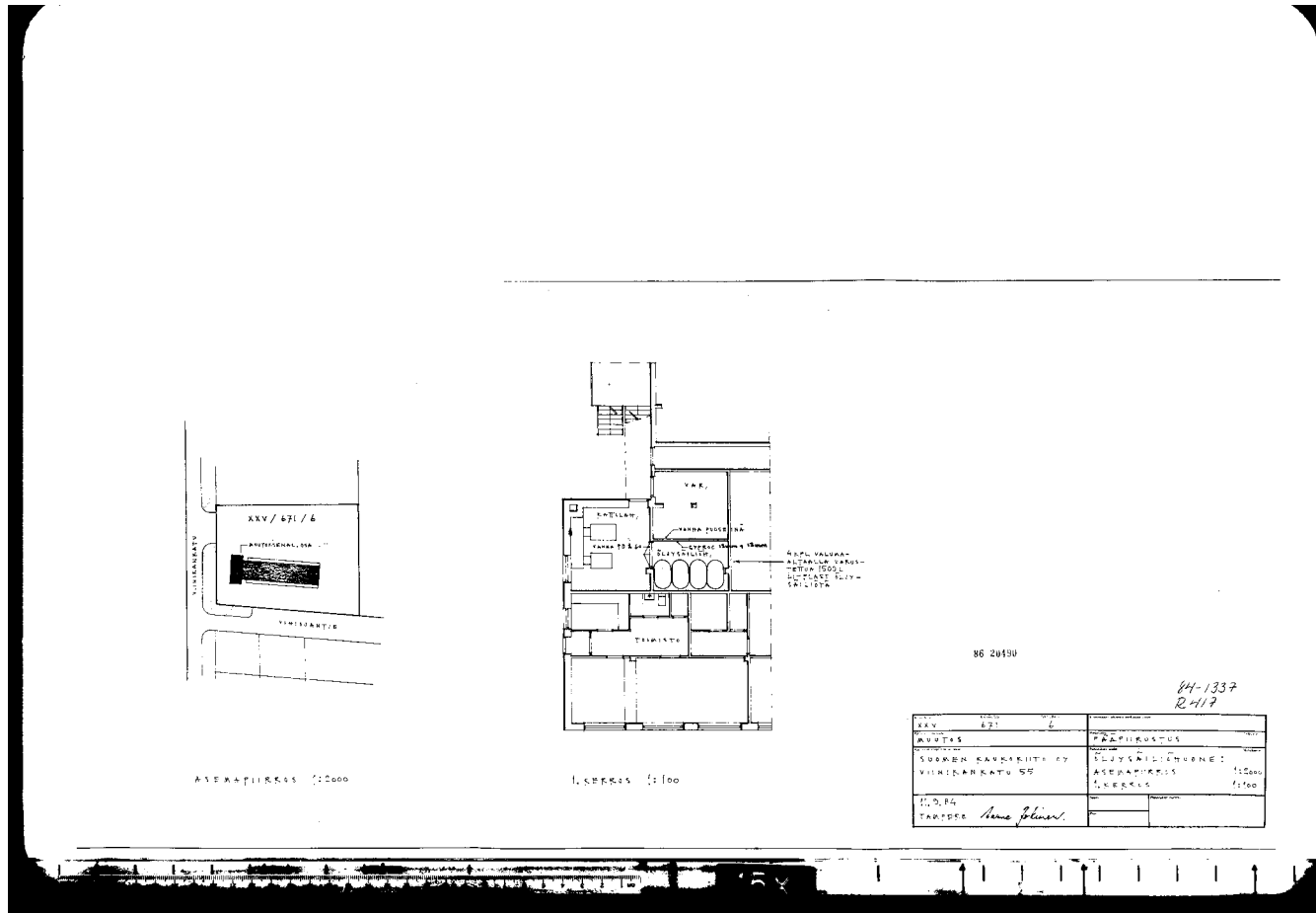
Muutos länsipäädyn toimistotiloissa vuodelta 1973.
Piirustuksiin kirjattu muutoksen suunnittelijaksi Harry W. Schreck. Kuvat: Tampereen kaupunki.

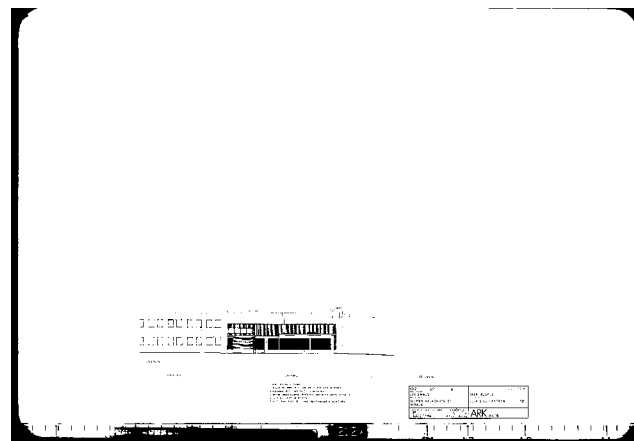
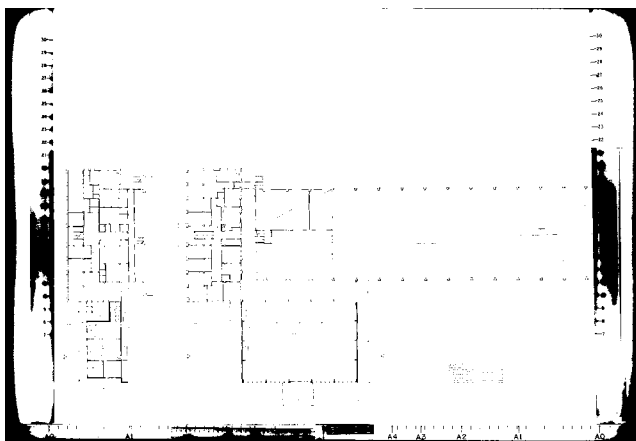
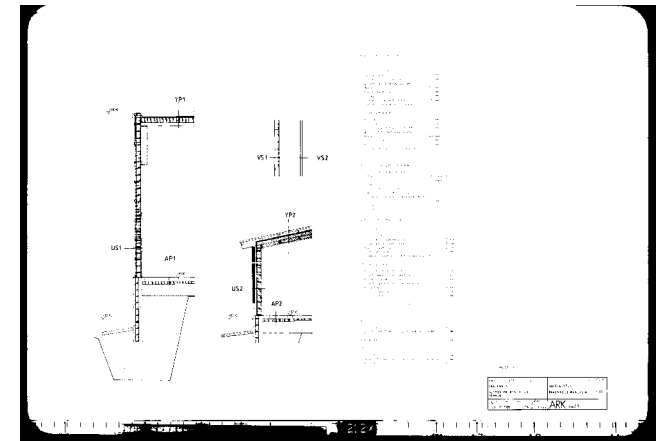
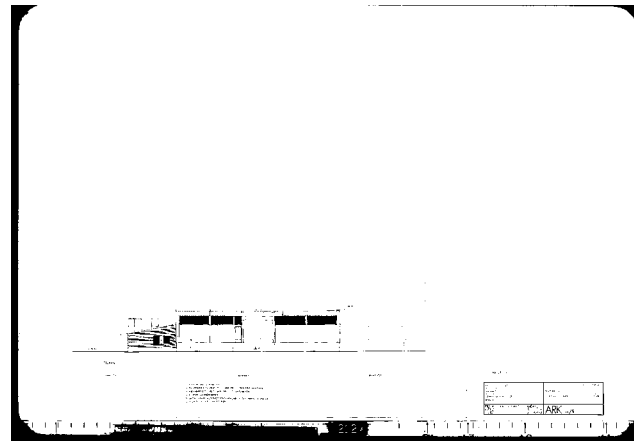
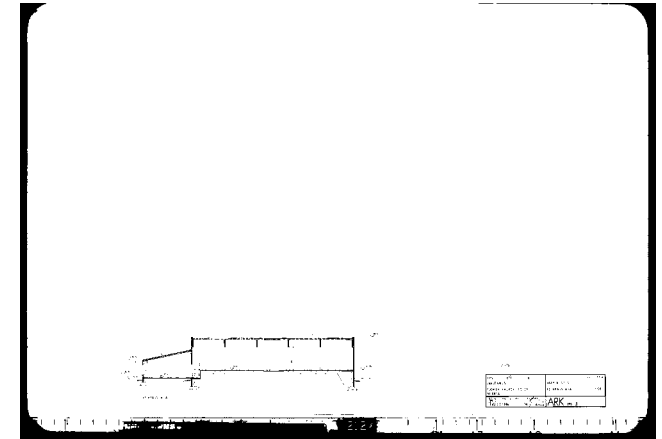
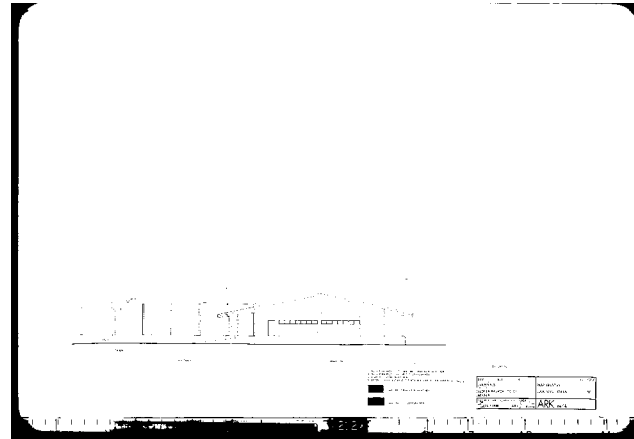
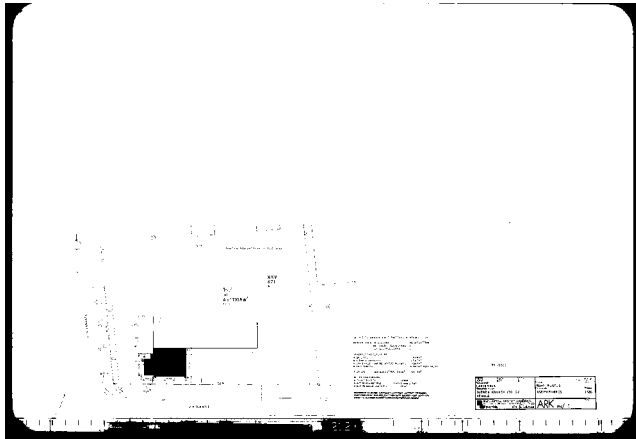




Pohjoisen puolen julkisivumuutos, lisätty uudet nosto-ovet. Itäpäädyn varastoa laajennettu, uutta kylmää varastotilaa rakennettu 200m². Uusi lastaussilta koilliskulmaan ja uusi trukkiluiska kaakkoiskulmaan. Piirustukset päivätty 22.3.1983. Piirustuksiin kirjattu muutoksen suunnittelijaksi Aarne Jokinen. Kuvat: Tampereen kaupunki.

Muutos länsipäädyn öljysäiliöhuoneessa
 1.kerroksessa. Piirustukset päivätty 11.9.1984.
 Piirustuksiin kirjattu muutoksen suunnittelijaksi
 Aarne Jokinen. Kuvat: Tampereen kaupunki.

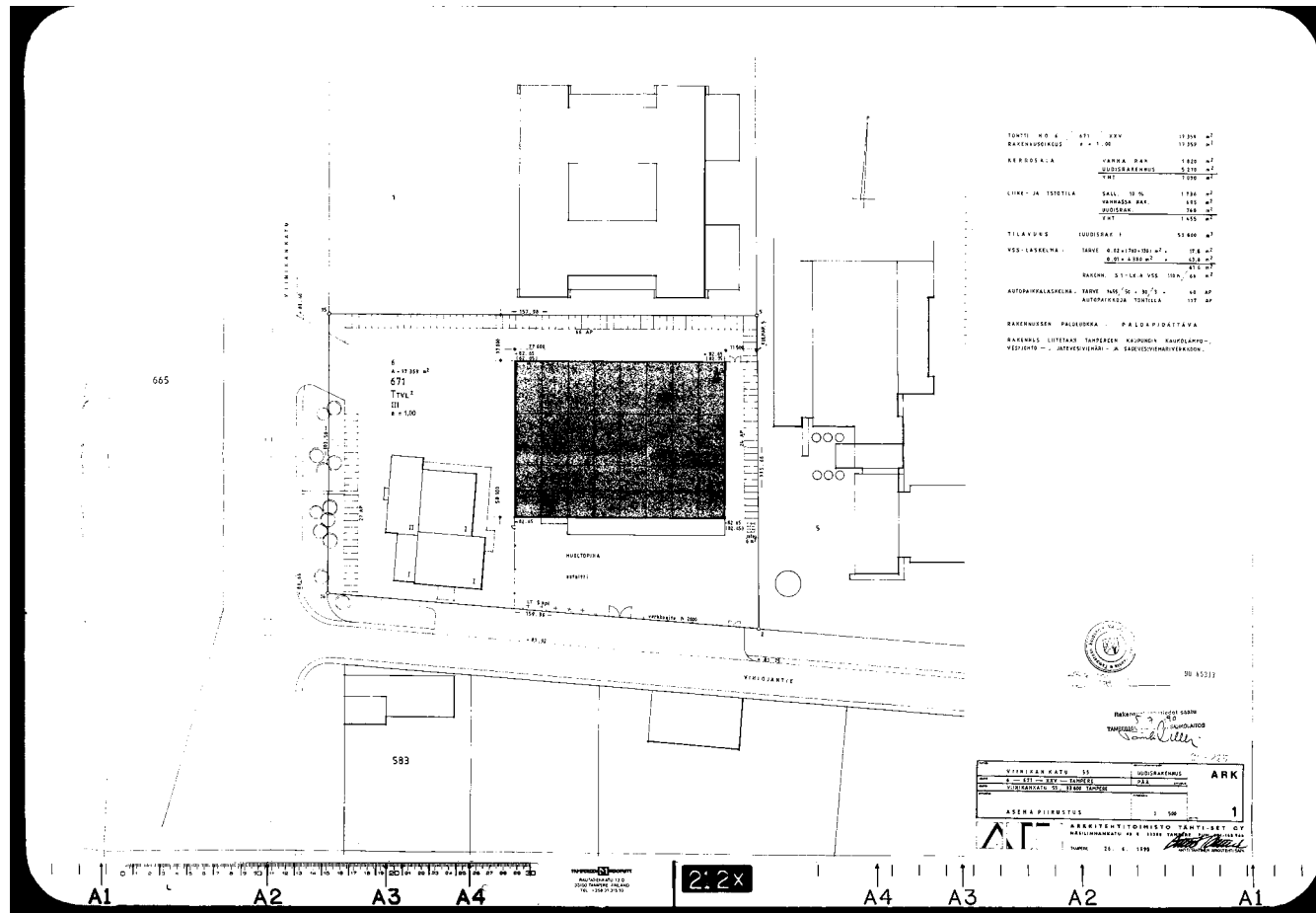




Eteläpuolen laajennus, varastoa 552,0m² ja toimistoa 104,5m² eli yhteensä 656,5m². Varasto-osan julkisivumateriaalina muovipinnoitettu profiilipelti. Toimisto-osan julkisivumateriaalina puhtaaksi maurattu punatiili.

Piirustukset päivätty vuodelle 1986. Piirustuksiin kirjattu muutoksen suunnittelijaksi Reijo Lairto Ky Arkkitehtuuri-toimisto. Kuvat: Tampereen kaupunki.

Varastohallia lyhennetty kun viereen on rakennettu uudisrakennus. Uudisrakennuksen piirustukset on päivätty vuodelle 1990 ja suunnittelijaksi merkitty arkkitehti Antti Tähtinen, Arkkitehtitoimisto Tähti-set Oy. Kuva: Tampereen kaupunki.





Katunäkymä Viinikankadun ja Vihiojantien risteyksestä (ylempi kuva). Lännen puoleinen julkisivu Viinikankadun suunnasta kuvattuna.

4. KUVAUS RAKENNUKSESTA

Selvityksen rakennus sijaitsee Vihiojantien ja Viinikankadun kulmauksessa. Alun perin rakennus valmistui Kaukokiidon terminaaliksi 1960-luvun alussa. Tässä vaiheessa rakennuskokonaisuus muodostui itä-länsisuuntaisesta suorakaiteen mallisesta massasta, joka piti sisällään kaksikerroksisen pulpettikattoisen toimisto-osan länsipäädyssä sekä yksikerroksisen harjakattoisen varastohalliosuuden. Toimisto-osan julkisivu on jaoteltu umpinaiisiin tiilimuurattuihin pystysuuntaisiin osuuksiin. Näiden väliin jää julkisivulevyllä verhoillut alueet, jotka pitävät sisällään ikkuna-aukotukset kahdessa kerroksessa. Toimisto-osan sokkeli on maalattua vaakalautamuottipintaista betonia, jossa on uritukset umpinaisten tiilimuurausosuuksien kohdalla. Varastohalliosan lattiakorko on asemoitu ympäröiviä piha-alueita ylempäs ja molemmilla pitkillä sivuilla on lastauslaiturit. Varastohalliosassa on vesikattoa kannattelevat kaarevanurkkaiset puiset kehärakenteet. Puurakenne jatkuu lämpimän vaipan ulkopuolelle, lastauslaitureiden ylle, muodostaen säältäsuojaavan räystäsrakenteen.

Rakennuksen ulkoisen ilmeen kannalta ensimmäinen merkittävä muutostoimenpide oli vuonna 1987 toteutettu yksikerroksinen laajennus etelän puolelle. Laajennus koostui kahdesta osasta, korkeammasta tasakattoisesta varasto-osasta sekä matalammasta pulpettikattoisesta toimisto-osasta. Varasto-osan julkisivun pintamateriaalina muovipinnoitettu profiilipelti ja toimisto-osalla puhtaaksi muurattu punatiili sekä valkoinen julkisivulevy.

Toinen merkittävä muutos on tehty 1990-luvun alussa. Rakennuksen itäpuolelle on valmistunut uudisrakennus ja tässä yhteydessä puurakenteista varastohalliosuutta on purettu uudisrakennuksen tieltä. Vanhoista rakennuspiirustuksista voidaan arvioida, että varstohallia on lyhennetty yhdentoista kehärakenteen verran. Samalla etelän puoleinen lastauslaituri on purettu kokonaan ja pohjoisen puoleisesta laiturista enää osa on jäänyt jäljelle. Avoimeksi jäänyt varaston pääty on ummistettu profiilipeltipintaisella ulkoseinäarakenteella.

Vuonna 2011 rakennuksen pohjoispuolelle on valmistunut teollisuus- ja varastokäyttöön tarkoitettu uudisrakennus. Rakennus on tyypillinen pelti-villa-pelti-elementeistä tehty hallirakennus.



Näkymä tontin pohjoisosasta kuvattuna etelän suuntaan. Osa jäljellä olevasta lastauslaiturista.



Katunäkymä Vihiojantieltä. Alkuperäisestä puretusta varasto-osasta on nähtävillä harjakattoinen pääty, joka on ummistettu tumman harmaalla profiilipellillä.



Alkuperäisen toimisto-osan ja 1980-luvun laajennuksen välinen rajapinta.



Toimisto-osan sisäänkäynti.



Viereinen hallirakennus ja toimisto-osan pääty.



Toimisto-osan länsijulkisivua.



Portaikko pohjoisjulkisivulla.



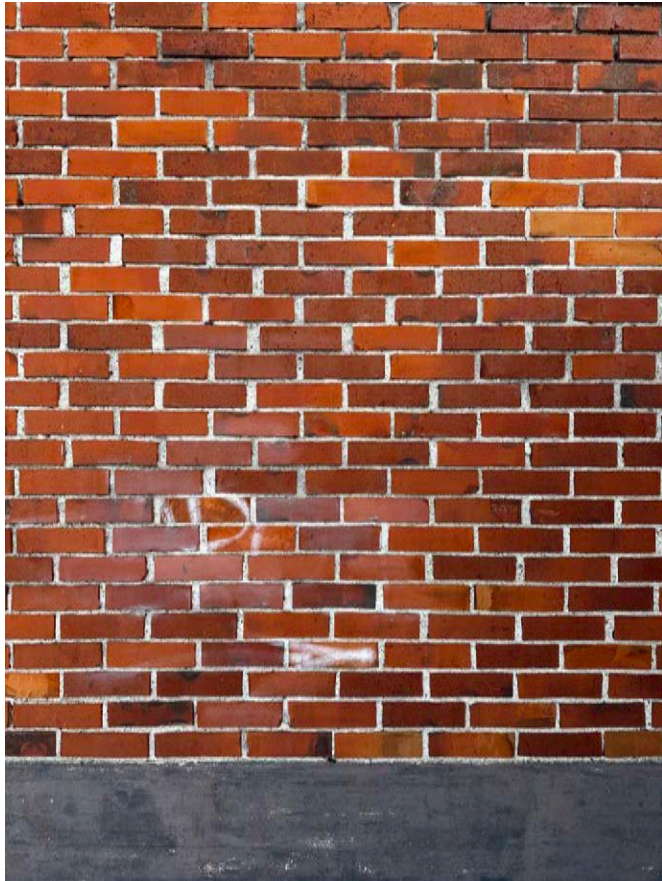
Lastauslaiturin jäljelle jäänyt osa pohjoisjulkisivulla.



Laajennusosan ja alkuperäisen varastohallin vesikattoliittymä itäjulkisivulla.



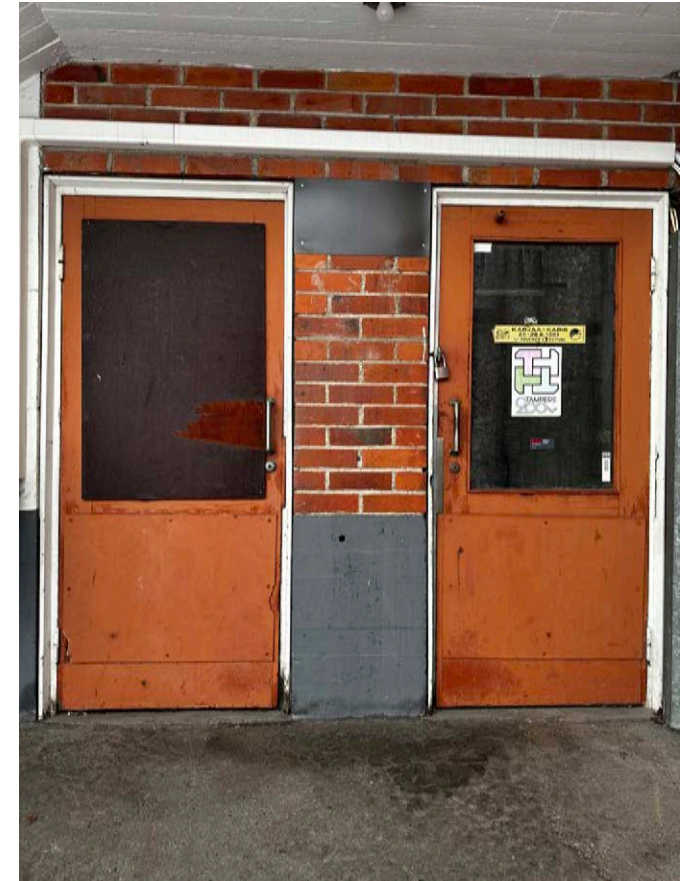
Näkymä koilliseen.



Ote toimisto-osan julkisivumuurauksesta ja sokkelista etelän suunnasta kuvattuna.



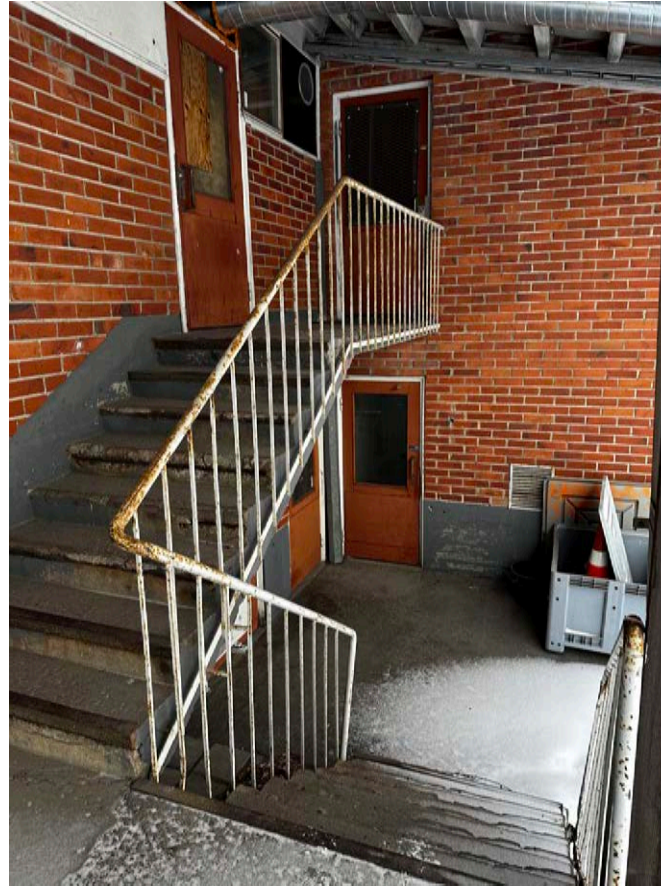
Länsijulkisivun ikkuna toimisto-osalla.



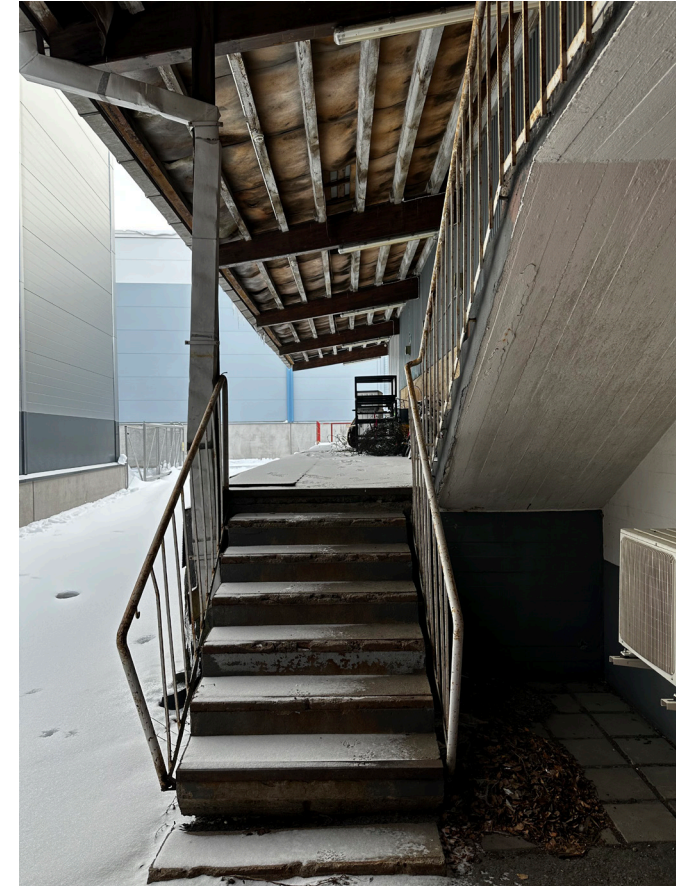
Oviympäristö pohjoisjulkisivulla.



Lastauslaituri pohjoisjulkisivulla.



Portaikko pohjoisjulkisivulla lastauslaiturilta ja maantasosta (kuva oikealla) kuvattuna.





Julkisivu etelään.



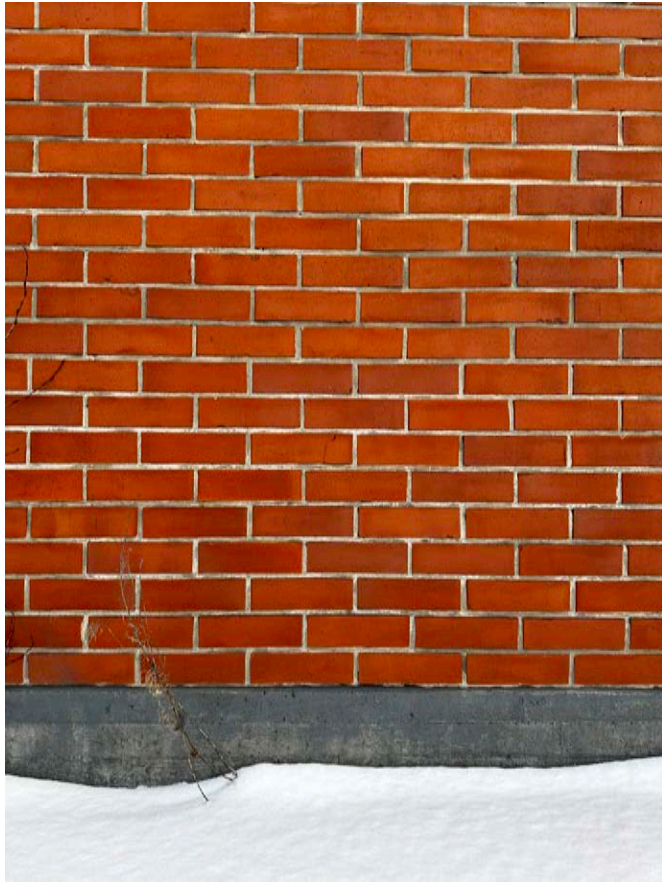
1980-luvun laajennusosan yksikerroksinen toimisto-osa lounaasta kuvattuna.



Näkymä kaakosta kuvattuna.



1980-luvun laajennusosan lastauslaituri idän suunnasta kuvattuna.



Ote 1980-luvun laajennuksen julkisivumuurauksesta ja sokkelista etelän suunnasta kuvattuna.



Ote 1980-luvun laajennuksen muovipinnoitetusta profiilipeltijulkisivusta ja vaakalautamuottipintaisesta betonisokkelista etelän suunnasta kuvattuna. Profiilipeltien värit RR 17 maalarin valkoinen ja RR 7 tiilenpunainen.



1980-luvun laajennuksen lastauslaituri idän suunnasta kuvattuna.



1980-luvun laajennuksen sisäänkäynnit lännen suunnasta kuvattuna.



1980-luvun laajennusosan yksikerroksinen toimisto-osa lännestä kuvattuna.

5. RAKENNUKSEN ARVOT

Alkuperäistä 1960-luvun rakennusta on enää vähän jäljellä. Toimisto-osan länsijulkisivu on säilyttänyt alkuperäisen ilmeensä. Muut julkisivut ovat menettäneet alkuperäisyytensä muutosten ja laajennusten teon yhteydessä. Laajennusosat edustavat aikakaudelleen tavanomaista varasto- ja toimistorakennusten rakennustapaa. Laajennusosien julkisivut koostuvat aikakausille tyypillisistä halli- ja varastorakennuksissa käytetyistä

julkisivumateriaaleista. Alkuperäinen arkkitehtoninen ilme on kadonnut muutosten ja laajennusten myötä. Rakennuksessa ei ole ollut enää alkuperäisen pääkäyttötarkoituksen mukaista toimintaa vuoden 1990 jälkeen. Nykyiseltä ilmeeltään rakennus ei ole merkittävä kaupunkikuvallisesti.

6. LÄHTEET

- Kaukokiito, Suomalainen - 50 vuotta, Jari Kurkinen 2003
- Tampereen kaupungin rakennusvalvonnan arkisto
- Tampereen kaupungin Oskari-karttapalvelu
- Kaukokiitolehti 3/1964